

# COVID-19校園防疫作為

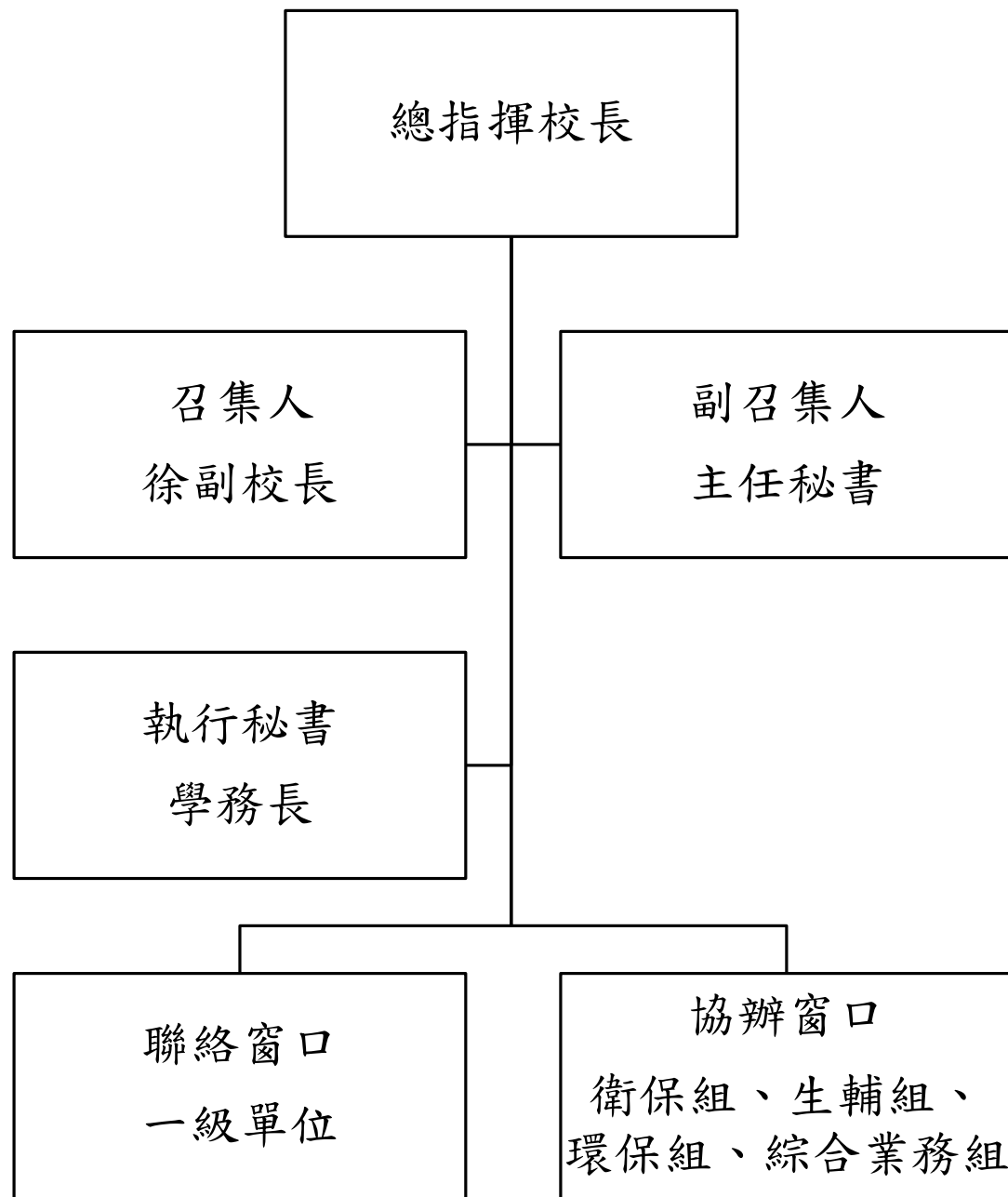
---

衛生保健組 蔣世光 副教授兼組長

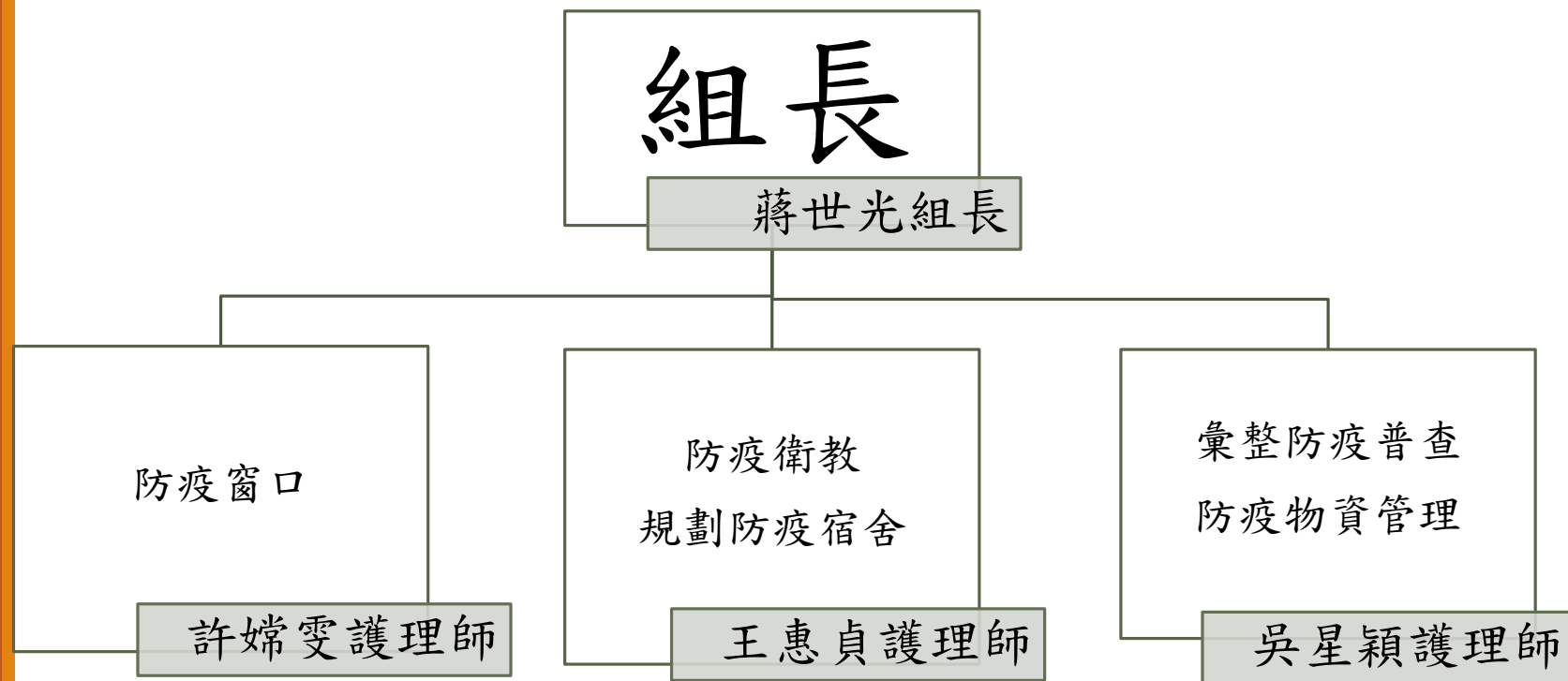
109.12.24

## 防疫小組

1. 109.01.22教育部函示關於「嚴重特殊傳染性肺炎」
2. 109.01.23本校成立初級防疫小組
3. 109.01.31本校正式成立防疫小組



## 衛生保健組 任務分配



### 共同防疫

1. 相關旅遊史之教職員工生自主管理通報追蹤及衛教。
2. 發燒或其他呼吸道症狀自主回報系統追蹤及衛教。
3. 疾病管制署境外生居家檢疫關懷追蹤系統每日輔導。

# 防疫窗口

防疫窗口工作職責：

- 1.依據中央流行疫情指揮中心、教育部公文及召集人指示彙整相關防疫資訊並公告。
- 2.參與花蓮縣衛生局防疫會議、教育部訪視會議、校內防疫會議、國際生返台防疫工作籌備會議。
- 3.提供居家檢疫學生統計給花蓮縣衛生局、與教育部高教司、花蓮縣疾管局、花蓮縣政府民政處聯繫窗口。
- 4.每日檢視「發燒或其他呼吸道症狀自主回報系統」新增名單安排主責護理師追蹤及衛教，填寫TOCC風險評估表。假日期間轉知值班校安協助關懷並記錄。
- 5.依據國際處提供新增境外生居家檢疫名單，安排主責護理師線上關懷追蹤及衛教、製作居家檢疫防疫衛教影片。
- 6.新增居家檢疫需填報教育部線上系統。負責人事室轉知教職員居家檢疫名單關懷。
- 7.校內防疫小組及東華防疫(學術單位)群組，接收長官交辦事項及防疫提問回應。



# 防疫物資

防疫物資窗口：

- 1.訂定「國立東華大學口罩備用作業規則」。
- 2.每月盤點防疫物資並簽核。
- 3.協助領取教育部分配之防疫物資，並每月回報教育部防疫物資使用狀況。

## 健康管理追蹤

依中央疫情中心及教育部防疫規定，  
本校自2020/02/07起即開始執行全校教職員工生須  
居家檢疫與自主健康管理人員管理**總計：353人**

項目	校內住宿生	校外賃居	教職員工
統計人數	99	233	21

依中央疫情中心及教育部防疫規定，  
本校自2020/03/02起即開始執行全校教職員工生  
「發燒及其呼吸道症狀」調查及關懷**總計：202人**

項目	校內住宿生	校外賃居	教職員工
統計人數	109	71	22

7/1~至今境外生返台居家檢疫統計

項目	居家檢疫生
總計人數	197

# 防疫衛教及 規劃防疫宿舍



住宿管理員防疫職前(知能、技能)教育訓練，  
總計辦理3場。



校內防疫支援人力教育課程，總計辦理3場。



花蓮衛生局局長及慈濟感染科主任視察



入班防疫宣導，總計辦理4場。



本校助理防疫宣導，總計辦理3場。



住宿莊主(幹部)防疫宣導暨演習說明，  
總計辦理3場。



住宿區防疫桌上兵演，  
總計辦理1場。



# 膳食衛生



## 自主體溫管理

員工值勤前測量體溫  
如有感冒症狀  
一律返家休息並追蹤



## 桌椅嚴格消毒

餐廳環境及餐桌椅  
每日以消毒水全面擦拭  
百匯店餐夾增加更換頻次



## 全程配戴口罩

內、外場服務人員  
備製餐點及服務顧客時  
皆全程配戴口罩



## 提供酒精消毒

店頭提供酒精  
為每一位進場顧客  
主動消毒手部



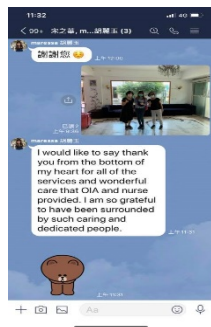
## 備餐定時洗手

準備餐點過程  
嚴格執行每30分鐘洗手一次  
保障餐點安心及品質





# 居家檢疫學生 防疫衛教



加入居家檢疫學生群組，提供居家檢疫學生衛教單張、防疫物資及餐盒(凌晨抵達)。隨時提供衛教。



居家檢疫學生檢疫期間  
衛教



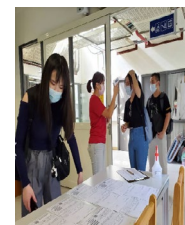
入住防疫旅館前確認體溫



衛教乾洗手



防疫追蹤系統



居家檢疫結束後確認體溫



居家檢疫結束後衛教



居家檢疫結束後衛教



校長置專案住宿慰問學生

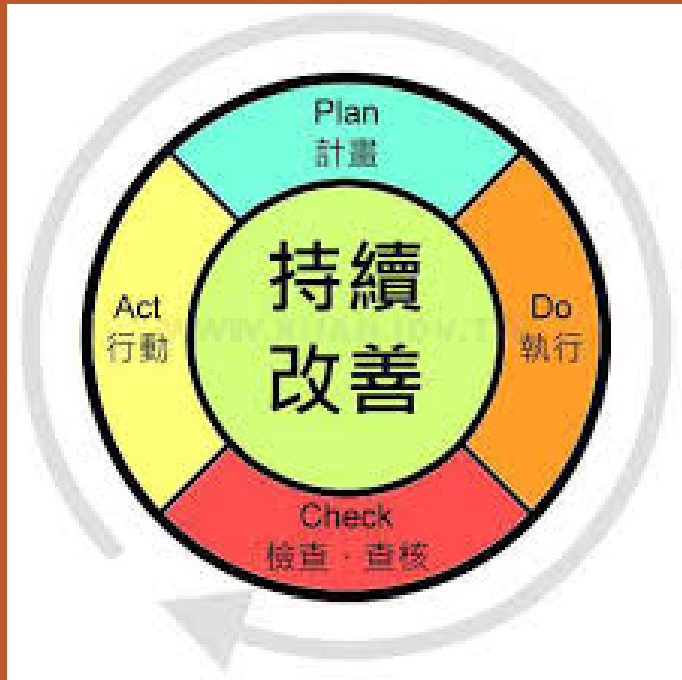


專車接送居家檢疫學生

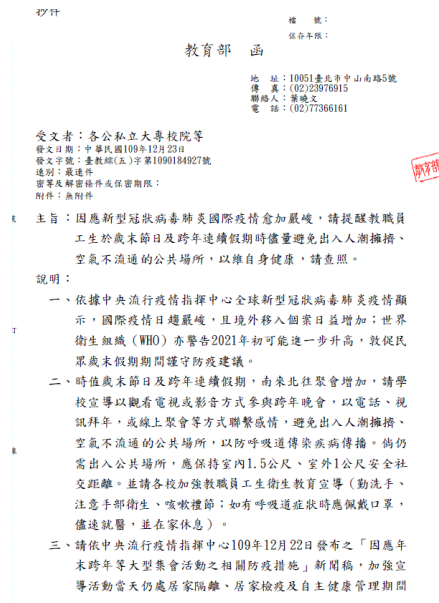


居家檢疫學生

# 最新防疫作為



行政大樓郵局前裝置口罩服務機1台



圖資中心前裝置口罩服務機1台

- 者，以及有發燒、呼吸道症狀、腹瀉、嗅味覺異常等疑似症狀之人員，均不得參加活動。參加人員於活動期間（含室內、室外）應全程佩戴口罩，除補充水分外，禁止飲食；並請攜帶手機及維持開機，以利通知防疫相關訊息。
- 四、學校如辦理聖誕、跨年等活動，除應依前開新聞稿（網址：<https://www.cdc.gov.tw/Category/ListContent/EmXemht4IT-IRAPrAnyG9A?uaid=XMp3EvkdFNWxE0SF0p61Ng>）集會活動防疫措施，進行參與人員管理外，同時應於活動場域提供足量之手部清潔消毒用品、提高公共廁所之消毒頻率，並設有醫療應變措施；且除指定販賣區外，場內不得販售飲食；如辦理室內活動，不得販售無座位票並應落實實聯制，且須規劃固定入口，及於入口處進行體溫量測及手部消毒。
- 五、另請依中央流行疫情指揮中心發布之「秋冬防疫專案」加強宣導進入高感染傳播風險場域（醫療照護、大眾運輸、生活消費、教育學習、觀展觀賽、休閒娛樂、宗教祭祀、洽公），因不易與他人保持社交距離，且會近距離接觸不特定對象，請務必佩戴口罩。
- 六、請持續依據中央流行疫情指揮中心最新防疫規定（網址：<https://www.cdc.gov.tw>），落實教職員工生防疫教育宣導。

正本：各公私立大專校院、各直轄市政府教育局及各縣市政府、國立暨私立（不含高雄新北臺中桃園五市）高級中等學校、國立臺灣戲曲學院高職部、國立成功大學附設高級工業職業進修學校、各國立國民小學、臺北美國學校、部屬機關（構）  
副本：本部各單位

即時傳遞教育部最新公告